

## Straßen- und Wegebau

### Stadt Spremberg OT Schwarze Pumpe: Ausbau Spreetaler Werkstraße



fertiggestellte Spreetaler Werkstraße

#### Auftraggeber

IB Alte GmbH  
(für Stadt Spremberg und LMBV mbH)

#### Beschreibung

grundhafter Ausbau der Ortstraße zwischen Spreetal und Schwarze Pumpe auf einer Länge von ~ 850 m, Ausbaubreite 5,50 m mit straßenbegleitendem 2,60 m breitem Radweg

#### Leistungsumfang

Erstellung der Entwurfs-/Genehmigungs- und Ausführungsplanung

#### Zeitraum

Planung 2007/2008, Fertigstellung in 2009

### Gemeinde Boxberg OT Drehna: Ausbau Rotdornallee



fertiggestellte Rotdornallee Drehna

#### Auftraggeber

IB Alte GmbH  
(für Gemeinde Boxberg)

#### Beschreibung

grundhafter Ausbau des 260 m langen Anliegerweges in Pflasterbauweise, Ausbaubreite 3,30 m

#### Leistungsumfang

Erstellung der Entwurfs-/Genehmigungs- und Ausführungsplanung, Aufstellung des Leistungsverzeichnisses

#### Zeitraum

Planung 2008/2009, Bauausführung 2009

### Gemeinde Elsterheide OT Nardt: Ertüchtigung Weinbergweg



ertüchtigter Weinbergweg Nardt

#### Auftraggeber

Gemeinde Elsterheide

#### Beschreibung

Ertüchtigung des stark beschädigten Weinbergweges von der B 96 bis zur Gemeindegrenze durch Einbau einer Asphalttragdeckschicht (8 cm) und Anbau von Banketten nach vorheriger Baufeldfreimachung, Ausbaulänge: 1.920 m, Ausbaubreite 3,00 m (in Ausweichstellen 5,00 m)

#### Leistungsumfang

Leistungsphasen 5 bis 9 HOAI

#### Zeitraum

Planung 2016, Bauausführung 2017

## Straßen- und Wegebau

### Gemeinde Boxberg OT Reichwalde: Ausbau Jahnstraße und Vorplatz Kindergarten



fertiggestellte Jahnstraße u. Vorplatz KiGa

#### Auftraggeber

IB Alte GmbH (für Gemeinde Boxberg)

#### Beschreibung

grundhafter Ausbau der Jahnstraße (Länge 90 m) in Asphaltbauweise mit Entwässerungsrinne, überfahrbarem Gehweg (Gesamtbreite 5,20 m) und Wendehammer, Neugestaltung des Kindergartenvorplatzes in Pflasterbauweise

#### Leistungsumfang

Erstellung der Entwurfs-/Genehmigungs- und Ausführungsplanung, Aufstellung des Leistungsverzeichnisses

#### Zeitraum

Planung 2009/2010, Bauausführung 2010

### Gemeinde Elsterheide OT Klein Partwitz: Erschließung Segelsportzentrum am Partwitzer See



fertiggestellte Zufahrt u. Stellflächen am Partwitzer See

#### Auftraggeber

Gemeinde Elsterheide

#### Beschreibung

Ausbau Zufahrt zum Segelsportzentrum (Länge 375 m) in Asphaltbauweise  
Errichtung von 50 Pkw-Stellflächen in Pflasterbauweise

#### Leistungsumfang

Leistungsphasen 1 bis 9

#### Zeitraum

Planung 2015, Fertigstellung 2016

### Gemeinde Elsterheide OT Nardt: B 96 – Ausbau Radweg westlich Nardt



fertiggestellter Radweg und Haltestelle an der B 96 Nardt

#### Auftraggeber

Gemeinde Elsterheide  
(für Landesamt für Straßenbau und Verkehr)

#### Beschreibung

Planung des 512 m langen Radweges zwischen Nardt und der Landesfeuerwehrschule Sachsen gemäß der Richtlinie RE 2012, einschließlich Neubau Haltestelle für ÖPNV, Grunderwerbsverhandlungen und teilweise Planung von Ausgleichs- und Ersatzmaßnahmen

#### Leistungsumfang

Leistungsphasen 1 bis 6 HOAI

#### Zeitraum

Planung 2013 bis 2016, Bauausführung 2016/17



## Kanal- und Leitungsbau

### Gemeinde Lohsa OT Weißkollm: Erstellung Abwasserkonzept



#### Auftraggeber

IB Alte GmbH (für Eigenbetrieb Lohsa)

#### Beschreibung

Konzeption einer zentralen Abwasserentsorgung für die Anlieger der Straßen: Alte Schulstraße, Mittelweg, Am Hasenberg, Am Schlangenber, Bahnhofstraße, Lindenallee

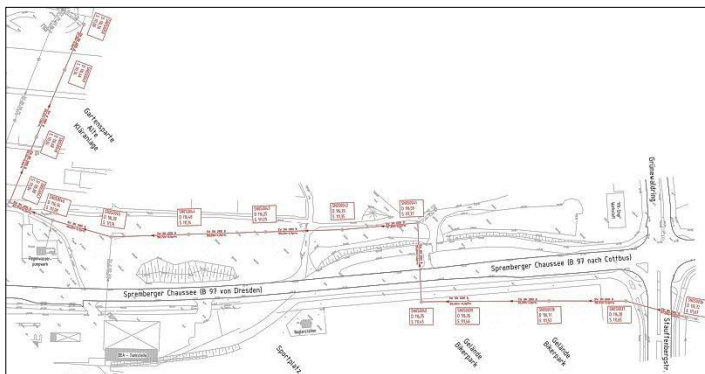
#### Leistungsumfang

Leitungsdimensionierung Schmutzwasserkanäle  
Variantenvergleich Freispiegel vs. Druckleitung  
Kostenvergleichsrechnung nach LAWA  
Bewertung Niederschlagsentwässerung

#### Zeitraum

Planung 2009, Ausführung straßenweise ab 2010

### Stadt Hoyerswerda: Hydraulische Anpassung SW-Hauptsammler Spremberger Chaussee



Ausschnitt Übersichtsplan Spremberger Chaussee Hoyerswerda

#### Auftraggeber

IB Alte GmbH (für VB Hoyerswerda GmbH)

#### Beschreibung

hydraulische Anpassung des Hauptsammlers von DN 1000 Beton auf DN 400/500 UP-SF durch das Inliner- bzw. Schlauchliningverfahren auf einer Länge von 723 m, einschließlich Sanierung von 15 Kontrollschächten

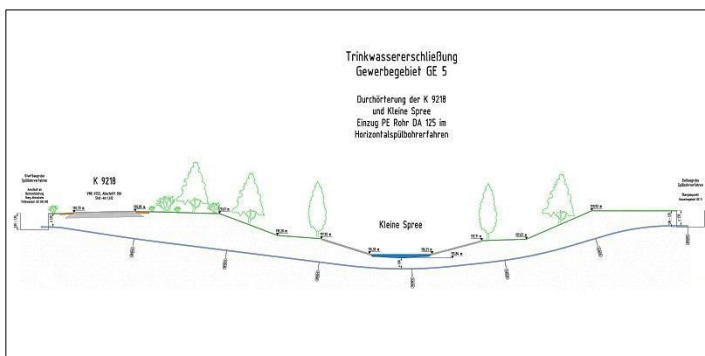
#### Leistungsumfang

Neudimensionierung Schmutzwasserleitung, Auswahl der Sanierungsvariante, Erstellung der Ausführungsplanung, Aufstellung des LV's

#### Zeitraum

Planung 2009, Ausführung in 2010

### Gemeinde Lohsa: diverse Baumaßnahmen Trinkwasser



Querschnitt Neubau Trinkwasserleitung zum GE-5

#### Auftraggeber

IB Alte GmbH (für Gemeinde Lohsa)

#### Beschreibung

Rekonstruktion und Neubau von Trinkwasserleitungen in Ortsteilen der Gemeinde Lohsa z.B.:  
OT Friedersdorf - Am Wiesengrund  
OT Lohsa - An der Spree, Gartenweg, Mühlweg  
OT Weißkollm - Erschließung GE 5  
OT Lohsa - Erschließung GE 2

#### Leistungsumfang

Erstellung der Entwurfs-/Genehmigungs- und Ausführungsplanung, Aufstellung des LV's

#### Zeitraum

2007 bis 2009

## Kanal- und Leitungsbau

### Stadt Hoyerswerda: Sanierung Rohrleitung Trinkwasser „Straße zum Industriegelände“



#### Auftraggeber

IB Alte GmbH (für VB Hoyerswerda GmbH)

#### Beschreibung

Sanierung einer störanfälligen Trinkwasserhauptleitung DN 350 aus Asbestzement durch Einzug eines PE-HD Rohres DA 315 im Langrohrverfahren auf einer Länge von 718 m entlang der Straße zum Industriegelände in Hoyerswerda

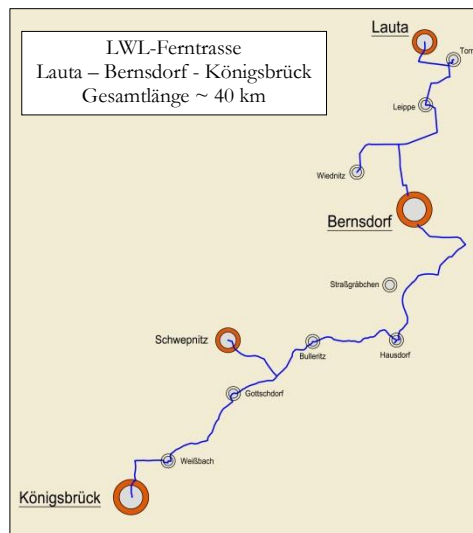
#### Leistungsumfang

Erstellung der Entwurfs-/Genehmigungs- und Ausführungsplanung, Aufstellung des Leistungsverzeichnisses

#### Zeitraum

Planung und Bauausführung 2009

### Neubau LWL-Ferntrasse Lauta – Bernsdorf – Königsbrück



#### Auftraggeber

Schulze Netzbau GmbH (für KSBK GmbH)

#### Beschreibung

Verlegung Glasfaserkabel (LWL) im Kabelschutzrohr DN 32 zur Breitbandversorgung

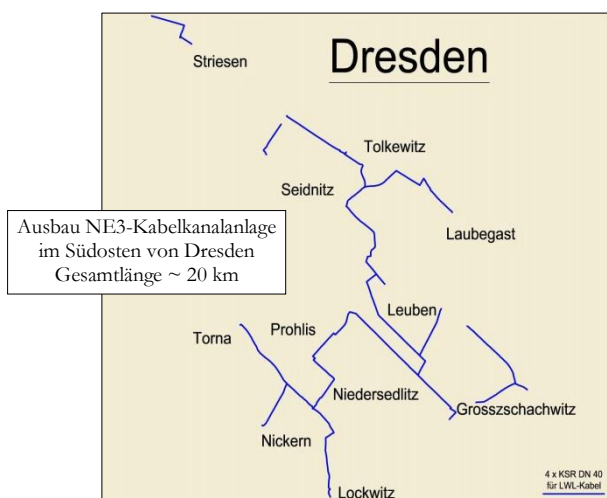
#### Leistungsumfang

Erstellung Entwurfs-/Genehmigungsplanung, Variantenvergleich und Trassenoptimierung, Beantragung von Genehmigungen zur Kreuzung und Längslegung bei Straßen und Fließgewässern, Beantragung Leitungsschneisen im Wald, Beteiligung Grundstückseigentümer

#### Zeitraum

Planung 2011/2012, Bauausführung ab 2011

### Ausbau NE3 – Kabelkanalananlage in Dresden



#### Auftraggeber

Schulze Netzbau GmbH  
(für Kabel Deutschland)

#### Beschreibung

Ausbau einer NE3-Kabelkanalananlage im Südosten von Dresden, Einbau 4 x Kabelschutzrohr DN 40 für den Einzug von LWL-Kabeln

#### Leistungsumfang

Beantragung der Genehmigungen zur Kreuzung und Längslegung bei Straßen, Fließgewässern, Bahngleisen, Erstellung Lagepläne mit koordiniertem Leitungsbestand

#### Zeitraum

Planung in 2014, Realisierung (teilweise) in 2014



## Freianlagen und Erschließung

### Gemeinde Boxberg OT Uhyst: Neugestaltung Vorplatz Kirche und Gasthof „Zum Adler“



Fertiggestellter Kirchenvorplatz in Uhyst

#### Auftraggeber

IB Alte GmbH  
(für Gemeinde Boxberg)

#### Beschreibung

Neugestaltung des Kirchenvorplatzes und Gasthof „Zum Adler“, Befestigung mit wasserdurchlässigem Pflaster u. Ökopflaster, Konzeption PKW-Stellflächen und Sitzgelegenheiten

#### Leistungsumfang

Leistungsphasen 3 bis 5,  
Aufstellung des Leistungsverzeichnis

#### Zeitraum

Planung und Bauausführung 2008

### Osterweddingen (Sachsen-Anhalt), Neubau Logistikzentrum



im Bau befindliches Logistikzentrum einschl. Außenanlagen

#### Auftraggeber

BREMER Leipzig GmbH  
(für Saint-Gobain BD Dtl. GmbH)

#### Beschreibung

Hallengröße: 3,4 ha  
Planung der Außenanlagen und Entwässerung, 125 Pkw- und 10 Lkw-Stellflächen, 1,6 ha Asphaltflächen, 1 ha Betonflächen, 2.200 m<sup>2</sup> Pflasterflächen

#### Leistungsumfang Außenanlagen

Erstellung der Genehmigungsplanung u. baubegleitende Ausführungsplanung

#### Zeitraum

Planung und Bauausführung in 2018

### Gmde. Elsterheide OT Bluno: Ausbau Vorplatz Mehrzweckgebäude u. Errichtung Rastwanderplatz



im Bau befindliche Stellplätze und Rastwanderplatz

#### Auftraggeber

Gemeinde Elsterheide

#### Beschreibung

Ausbau von 14 Pkw-Stellplätzen, 2 Stellplätze für Verkaufswagen und 12 Fahrradstellplätzen. Vorbereitung Landstation für E-Autos. 385 m<sup>2</sup> Pflasterbauweise, 270 m<sup>2</sup> Asphaltbauweise. Aufstellung diverser Sitzelemente. Neugestaltung Zaun und Litfaßsäule.

#### Leistungsumfang

Leistungsphasen 1 bis 8 HOAI

#### Zeitraum

Planung 2017, Bauausführung 2018

## Freianlagen und Erschließung

### Walsrode Stadtteil Benzen (Niedersachsen), Neubau einer Crossdockhalle

fertiggestellte Crossdockhalle einschl. Außenanlagen



#### Auftraggeber

BREMER Leipzig GmbH  
(für 3. bauwo Log GmbH)

#### Beschreibung

Hallengröße: 5 ha  
Planung der Außenanlagen und Entwässerung, 280 Pkw- und 40 Lkw-Stellflächen, 1,6 ha Asphaltflächen, 1,5 ha Betonflächen, 600 m<sup>2</sup> Pflasterflächen

#### Leistungsumfang Außenanlagen

Erstellung der Genehmigungsplanung u. baubegleitende Ausführungsplanung

#### Zeitraum

Planung und Bauausführung in 2019

### Gemeinde Kraftsdorf OT Pörsdorf (Thüringen), Neubau einer Produktions- und Lagerhalle

fertiggestellte Halle einschl. Außenanlagen



#### Auftraggeber

BREMER Leipzig GmbH  
(für Karl Verpackungen GmbH)

#### Beschreibung

Hallengröße: 3.000 m<sup>2</sup>  
Planung der Außenanlagen und Entwässerung, 28 Pkw-Stellflächen in Pflasterbauweise, 985 m<sup>2</sup> Asphaltflächen, 340 m<sup>2</sup> Betonflächen

#### Leistungsumfang Außenanlagen

Erstellung der Genehmigungsplanung u. baubegleitende Ausführungsplanung

#### Zeitraum

Planung und Bauausführung in 2019

### Gemeinde Elsterheide OT Geierswalde: Ausbau Straße „Am See 17 – 24“

fertiggestellte Straße „Am See 17 – 24“



#### Auftraggeber

Gemeinde Elsterheide

#### Beschreibung

Erweiterung des bestehenden Wohngebietes durch Anschluss von 8 unbebauten Grundstücken an Trink- und Abwasserleitungen. Leerrohrverlegung für Strom, Straßenbeleuchtung, Telekommunikation und Gasversorgung. Ausbau der Straße in Pflasterbauweise.

#### Leistungsumfang

Leistungsphasen 1 bis 8 HOAI

#### Zeitraum

Planung 2018/19, Bauausführung 2019



## Freianlagen und Erschließung

### Hörselberg-Hainich (Thüringen) Industriegebiet Kindel, Neubau Logistikzentrum Weidmüller



#### Auftraggeber

BREMER Leipzig GmbH  
(für Weidmüller GmbH & Co. KG)

#### Beschreibung

Hallengröße: 1,3 ha  
Planung der Außenanlagen und Entwässerung, 73 Pkw-Stellflächen, 1.860 m<sup>2</sup> Asphaltflächen, 1.900 m<sup>2</sup> Betonflächen, 3.200 m<sup>2</sup> Pflasterflächen, 90 m Winkelstützwände

#### Leistungsumfang Außenanlagen

baubegleitende Ausführungsplanung

#### Zeitraum

Planung u. Bauausführung in 2021/22

### Stadt Leipzig OT Knautnaundorf, Ausbau Kranbahn Lagerplatz mit Versandbüro



#### Auftraggeber

BREMER Fertigteile Leipzig GmbH

#### Beschreibung

2.000 m<sup>2</sup> Betonfahrbahn, 4.500 m<sup>2</sup> Deckschicht ohne Bindemittel  
Planung eines 800 m<sup>2</sup> großen Versickerungsbeckens für Regenwasser

#### Leistungsumfang Außenanlagen

Erstellung der Genehmigungsplanung (Versickerungsbecken + Schmutzwasser) und Ausführungsplanung

#### Zeitraum

Planung u. Bauausführung in 2021-23

### Hörselberg-Hainich (Thüringen) Industriegebiet Kindel, Neubau Logistikzentrum GARBE



Bildquelle: GARBE Industrial Real Estate

#### Auftraggeber

BREMER Leipzig GmbH  
& Hagedorn Bau GmbH  
(für GARBE Industrial Real Estate)

#### Beschreibung

2 Hallen (2 + 1 ha groß), 6.200 m<sup>2</sup> Betonfahrbahn, 7.900 m<sup>2</sup> Asphaltfahrbahn, 230 m Winkelstützen u.v.m.

#### Leistungsumfang

Genehmigungs- und Ausführungsplanung der Außenanlagen und Entwässerung

#### Zeitraum

Planung u. Bauausführung in 2022/23

## Bauleitung & Bauüberwachung

### Stadt Lauta: Sanierung Gartenstadt Lauta, 2. - 4. Bauabschnitt



Saniertes Haus „Straße der Freundschaft“

#### Auftraggeber

WOLFF & MÜLLER GmbH & Co. KG  
(Praktikumssemester in der Studienzeit)

#### Beschreibung

Das Bauvorhaben umfasste die schlüsselfertige Sanierung mehrerer denkmalgeschützter Einzel-, Reihen- und Mehrfamilienhäuser im bewohnten und unbewohnten Zustand in Lauta.

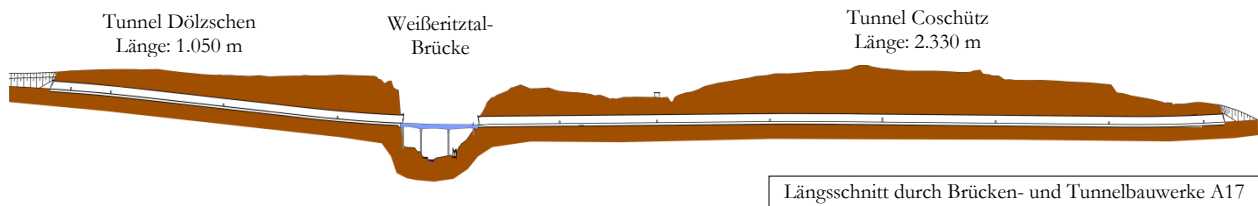
#### Leistungsumfang

Aufmaß- und Rechnungsprüfung, Abnahme von Nachunternehmerleistungen gemäß LV, Überwachung und Koordinierung von Bauabläufen

#### Zeitraum

Oktober 2000 bis März 2001

### Stadt Dresden: Neubau Bundesautobahn A17, Dresden – Prag, Abschnitt 1.2



#### Auftraggeber

WALTER – HEILIT Verkehrswegebau GmbH ZN Dresden (im Angestelltenverhältnis)

#### Beschreibung

Das Bauvorhaben umfasste den Straßenbau in den Tunnelbauwerken Dölzsch und Coschütz.

#### Leistungsumfang

- Koordination, Auswertung und Dokumentation des Qualitätsmanagements im Straßenoberbau und Erdbau sowie der Entwässerungsanlagen
- Abnahme von Leistungen mit dem Auftraggeber und der Bauüberwachung,
- Überwachung von Bauabläufen
- Bearbeitung von Nachträgen
- Abwicklung von Schriftverkehr zwischen Auftragnehmer und Auftraggeber bzw. Bauüberwachung

#### Zeitraum

2003/2004

### Stadt Finsterwalde: Umbau Biogasanlage



Biogasanlage Finsterwalde : Asphaltinbau Fahrhilfs

#### Auftraggeber

Ingenieurgesellschaft für Energieanlagen und Umwelttechnik, Berlin

#### Beschreibung

Erweiterung und Umbau einer bestehenden Biogasanlage auf NaWaRoh-Betrieb, Neubau von Fahrhilfs, Hallenneubau für Maischebehälter und Feststoffseparation

#### Leistungsumfang

Koordination des Erd- und Straßenoberbaus  
Abstimmung u. Abnahme von Nachunternehmerleistungen, Aufmaß- und Rechnungsprüfung

#### Zeitraum

2005/2006



## Asphalteinbau an Bundes- und Staatsstraßen im Freistaat Sachsen



Asphalteinbau B 156 Sabrodt - Bluno

### Auftraggeber

IB Alte GmbH  
(für Landesamt für Straßenbau und Verkehr)

### Beschreibung

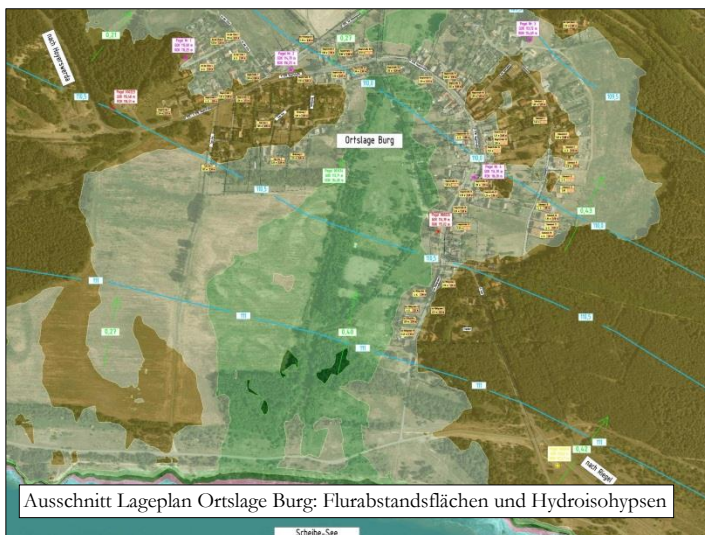
Bauüberwachung Asphalteinbau bei der Sanierung von Bundes- und Staatsstraßen gemäß den Vorgaben des Sächsischen Landesamtes für Straßenbau und Verkehr

### Zeitraum

2016: S 93 Grüngärben  
2016: B 96 Hoyerswerda – Nardt  
2017: B 6 Reichenbach – Holtendorf  
2017: B 156 Sabrodt – Bluno

## Sonstige Planungsleistungen

### Gemeinde Spreetal OT Burg: Studie zum Grundwasserwiederanstieg in der Ortslage Burg



Ausschnitt Lageplan Ortslage Burg: Flurabstandsflächen und Hydroisohypsen

### Auftraggeber

IB Alte GmbH (für LMBV mbH)

### Beschreibung

In Burg wurde die Auswirkung des Grundwasserwiederanstieges auf Siedlungen und Infrastrukturanlagen untersucht.

### Leistungsumfang

Recherche des vorbergbaulichen Vorflutsystems durch Überlagerung mit Flurkarten und Nachkriegsluftbildern, grafische Darstellung des Wiederanstieges, Darstellung von Grundwasserganglinien und Maßnahmen zur Gefahrenabwehr

### Zeitraum

2009

### Kamenz Ortsteil Wiesa: Schwarze Elster



wiederhergestellte Böschungen und Deckwerke an der Schwarzen Elster in Wiesa

### Auftraggeber

IB Alte GmbH (für Landestalsperrenverwaltung)

### Beschreibung

Wiederherstellung von Böschungen und Deckwerken im Hochwasserprofil der Schwarzen Elster. 4 Varianten sind für die Instandsetzung der beschädigten Uferbereiche untersucht worden. Ziel war es, eine größtmögliche Vergrößerung des Fließquerschnittes zu erreichen und den Grundsätzen der WRRL Rechnung zu tragen.

### Leistungsumfang

Leistungsphase 1 bis 6

### Zeitraum

Planung 2014, Bauausführung 2015